



Biochirurgie (Larvothérapie)

Informations pour les patients
et leurs proches

Nettoyage

Désinfection

Aide à la cicatrisation



medical systems
solution

**Chère lectrice,
Cher lecteur,**

Si vous-même ou quelqu'un de votre entourage souffrez d'une plaie depuis un certain temps, il est vraisemblable que vous ayez déjà essayé différents traitements.

Actuellement, votre médecin de famille vous a conseillé un traitement par la biochirurgie (larvothérapie). Cette brochure d'information vous donne des informations sur les questions les plus posées.

Elle a été réalisée par des médecins et des infirmières spécialisées en plaies. Vous y trouverez également les réponses aux questions les plus fréquentes posées par les patients qui ont déjà été traités grâce à la biochirurgie.

Vous aurez de plus amples informations également auprès de votre médecin, votre spécialiste plaie ou sur le site www.biochirurgie.ch

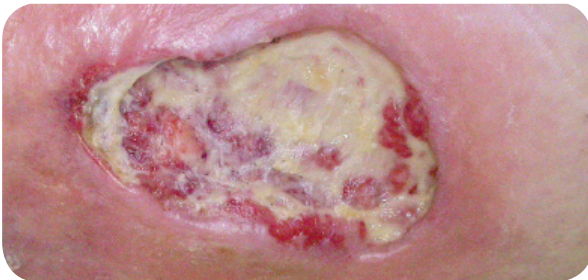


Illustration: Plaie au niveau d'une jambe chez une patiente.
Présence nette d'un dépôt de fibrine sur la plaie, ce qui retarde la cicatrisation

Pour des raisons de lisibilité dans le texte, la forme masculine a été choisie mais désigne les deux sexes.

Le problème

Une plaie est une blessure ou un déficit en peau ou de tissu. Une telle plaie résulte pour l'essentiel d'une cause externe par exemple un accident ou une chirurgie. On parle à ce moment-là de plaie aiguë qui devrait se cicatriser en quelques jours.

La cicatrisation peut être retardée par différentes causes comme par exemple une infection. Des maladies comme le diabète ou des troubles circulatoires des membres inférieurs tant artériels que veineux peuvent entraîner également un retard de cicatrisation. Les plaies peuvent aussi apparaître de manière spontanée. Ce genre de plaies très complexes se cicatrisent alors très lentement et sont considérées comme des plaies chroniques. Le traitement des plaies chroniques est très complexe et doit être pris en charge par un personnel hautement qualifié.

Parfois, la cicatrisation se fait en plusieurs semaines voire même plusieurs mois. Les plaies chroniques sont en principe recouvertes de dépôts dévitalisés (fibrine, nécrose). Ces enduits sont un endroit parfait pour le développement des bactéries et doivent donc être enlevés le plus vite possible afin que la plaie puisse cicatriser.

La biochirurgie est une méthode efficace pour enlever ces enduits et tuer les bactéries.

La solution

Il s'agit de l'utilisation de larves de la mouche *Lucilia sericata* (mouche dorée) qui vont nettoyer la plaie. Les larves sont enfermées dans un sachet poreux semblable à un sachet de thé. Elles ne peuvent pas en sortir. Il y a aussi la possibilité d'utiliser des larves libres qui seront confinées dans la plaie par un filet.

Le sachet ou les larves libres seront directement appliqués sur la plaie comme un pansement normal et resteront en place entre 3 et 5 jours. Pendant ce temps, les larves vont nettoyer la plaie en «diluant» les tissus nécrosés et les dépôts. Une fois ces derniers transformés, les larves vont aspirer à travers les mailles du sachet le liquide obtenu. Elles vont également tuer quasi tous les germes présents et ainsi désinfecter et nettoyer la plaie.

Les larves se démarquent nettement des autres méthodes grâce à leur travail très précis. Elles éliminent également les cellules mortes et infectées ainsi que les bactéries et laissent en place un tissu sain et les cellules importantes pour la cicatrisation. Un traitement dure entre 3 et 5 jours. Selon les cas plusieurs cycles peuvent être nécessaires.

La biochirurgie joue un rôle important dans le processus de cicatrisation des plaies chroniques. Elle propose une solution efficace et avantageuse pour un nettoyage doux et précis des plaies, ceci spécialement pour des plaies où les autres méthodes de traitement n'auraient pas fonctionné (par ex. lors de résistance aux antibiotiques).

Exemple



Cas

L'image montre une plaie recouverte de fibrine au niveau du talon qui est apparue par pression sur les tissus (escarre du talon). Cet enduit retarde le processus de cicatrisation.



Thérapie

Pose de larves se trouvant dans un sachet sur la plaie.



Résultat

Un nettoyage efficace et soigneux est réalisé après un traitement par les larves. Photo: Effectuée plusieurs semaines après le traitement.

Questions les plus courantes

Comment fonctionne la thérapie?

L'efficacité est basée sur trois mécanismes:

- Le nettoyage de la plaie
- La désinfection de la plaie
- L'aide à la cicatrisation

Combien de temps laisse-t-on les larves sur la plaie?

Les larves restent entre 3 et 5 jours sur la plaie. Ensuite elles sont enlevées dans leur totalité par une infirmière spécialisée en plaie.

Est-ce-que les larves peuvent se transformer en mouche dans la plaie?

Non. Le cycle de développement des larves dure au minimum 14 jours et les larves sont enlevées après au maximum 5 jours.

Est-ce que les larves détruisent également les tissus sains?

Non. Les larves font un travail très précis et ne détruisent que les tissus nécrosés et infectés ainsi que les bactéries nocives.

Est-ce-que les larves peuvent transmettre des infections ?

Les larves sont conditionnées et envoyées avec des règles d'hygiène très strictes. Les plaies sont par ailleurs déjà contaminées par des germes. Il est donc peu probable que les larves amènent des micro-organismes dans la plaie qui ne s'y trouvent pas déjà.

Questions les plus courantes

Est-ce-que l'on sent quelque chose?

Les mouvements des larves et certaines enzymes secrétées par les larves peuvent occasionner des douleurs. Dans ce cas, il faut en discuter avec votre médecin ou votre infirmière spécialisée lors de la 1ère pose et votre médecin pourra vous prescrire au besoin un anti-douleur en réserve.

A quoi faut-il faire attention lors de la thérapie?

- Selon la localisation du pansement vous pouvez bouger tout à fait normalement ou selon les directives de l'infirmière ou du médecin
- Eviter les fortes pressions sur la plaie
- Eviter que le pansement ne se mouille lors de la douche ou le bain
- Eviter les expositions prolongées au soleil

La thérapie est-elle remboursée par la caisse maladie?

Oui depuis le 1er juillet 2011 les larves sont intégrées dans l'appendice 1 de OPAS. Les coûts sont remboursés par l'assurance de base.

Links

www.biochirurgie.ch

www.medicalsol.ch

Votre spécialiste

Cette brochure a été élaboré avec l'aimable collaboration de:

- Mme Catherine Bolduc, infirmière spécialiste clinique Dermatologie CHUV
- Dr. François Kuonen, Chef de clinique, Service de Dermatologie CHUV
- Prof. Michel Gilliet, Médecin chef de service, Dermatologie CHUV
- Dr Hubert Vuagnat, Médecin chef, Centre plaies et cicatrisation, Hôpitaux Universitaires de Genève
- Dr. Maria Iakova, Médecin-associé, service de réadaptation de l'appareil locomoteur, Clinique romande de réadaptation, Sion
- Dr. Jean-Bruno Lekeufack, Médecin adjoint, Spécialiste en chirurgie HFR Riaz

- Dr. med. Bernd Gächter, FMH Chirurgie, Spital Oberengadin, Samedan Wound-Care-Center, Centro Medico, Bellinzona, Lugano & Locarno

- Frau Doris von Siebenthal, Wundberatung Kantonsspital Baden
- Herr Gabriel Vujic, Dermatologie Universitätsspital Basel
- Frau Maria Signer, Wundzentrum Venenlinik Bellevue Kreuzlingen
- Dr. med. Peter Nussbaumer, Gefäss-Kompetenz-Zentrum am Obersee, Spital Lachen
- Dr. med. Dominik Lüdi, Chirurgie SRO Langenthal
- Dr. med. A. Bruhin, Leitender Arzt Chirurgie, Leiter Zentrum für komplexe Wunden, Luzerner Kantonsspital Luzern
- Frau Marlise Blatti, Wundzentrum Spital Thun
- Frau Susi Bolt, Wundberatung Kantonsspital St. Gallen
- Andermatt Biocontrol Suisse AG, Grossdietwil LU